

# Les apports économiques d'un projet

La conception et la mise en œuvre d'un projet impliquent un **cout**.

Il est important pour une prise de décision de cerner ses apports **en termes d'économie**.

## Les points à examiner

- Perte de temps évitée
- Temps disponible libéré
- Réactions rapides et décisions facilitées
- Réunions plus opérationnelles
- Optimisation des opérations
- Gâchis multiples évités
- Abondance des informations gérées
- Relations rendues plus fluides et faciles
- Conflit évité
- meilleure fluidité des opérations

L'expérience montre que les multiples défauts d'organisation, le manque d'objectif, les conflits incessants ont de forts impacts sur l'absentéisme et le turnover. Un projet tendra à éliminer ces facteurs négatifs.

- Diminution du taux d'absentéisme
- Diminution du turnover

## Remarques

Une **quantification** des économies réalisées apparaît, dans un premier temps, souvent difficile à apprécier. Mais la pratique montre que **des fourchettes de résultats** peuvent être assez facilement mises en évidence dans un grand nombre de cas.

Ne pas oublier qu'une **économie réalisée** a sa correspondance en **moyen accru**.

From:  
<https://www.la-plateforme-stevenson.org/v4/> - La Plateforme Stevenson

Permanent link:  
[https://www.la-plateforme-stevenson.org/v4/ouverture/ouvertpage/aide\\_apport\\_projet](https://www.la-plateforme-stevenson.org/v4/ouverture/ouvertpage/aide_apport_projet)

Last update: **2022/10/29 10:44**



# Le cahier des charges

Lorsque que le projet à une certaine importance, par exemple l'aménagement d'un espace, il est recommandé d'avoir une démarche maître d'ouvrage/ mettre d'œuvre.

**La maîtrise d'ouvrage (MOA)**, aussi dénommée maître d'ouvrage est l'entité porteuse d'un besoin, définissant l'objectif d'un projet, son calendrier et le budget consacré à ce projet. Le résultat attendu du projet est la réalisation d'un produit, appelé ouvrage.

La maîtrise d'ouvrage est à l'origine de l'idée de base du projet et représente, à ce titre, les utilisateurs finaux à qui l'ouvrage est destiné.

**La maîtrise d'œuvre** (souvent abrégée **MOE** ou **MCE** ou **Moe** ou **moe**) est la personne ou l'entité choisie par le maître d'ouvrage pour la réalisation, soit la mise en œuvre d'un projet dans les conditions de délais, de qualité ainsi que de coûts fixés par ledit projet, le tout conformément à un **contrat** ou un **cahier des charges**. source Wikipédia.

Un **cahier des charges** soigné permettra d'obtenir des **résultats de qualité au plus faible coût**.

En résumé :

Acteur	Description	Exemples
<b>Maître d'ouvrage</b>	Personne pour le compte de laquelle est réalisé l'ouvrage	* Particuliers * Promoteurs immobiliers * Industriels, commerçants * État ou collectivité locale
<b>Maître d'œuvre</b>	Conçoit l'ouvrage, dirige et contrôle l'exécution des travaux	* Architectes * Cabinet de maîtrise d'œuvre pour les constructions n'excédant pas 150 m <sup>2</sup> * Bureau d'études * Ingénieurs

## La rémunération du maître d'œuvre.

Pour les travaux de plusieurs dizaines de milliers d'euros, le maître d'œuvre recevra un pourcentage de leur montant (autour de 10 %).

Pour les travaux d'un faible montant, le maître d'œuvre facturera un nombre de jours. Attention certains travaux à faible budget nécessitent pourtant une préparation importante.

Dans tous les cas, le maître d'ouvrage commanditaires des travaux devra établir le plus précisément possible une description des objectifs souhaités et d'une estimation du budget.

□ Cette organisation en vigueur dans la construction a inspiré l'organisation des projets autres tels que la mise en place d'un service informatique, d'un nouveau service administratif, voire même de microprojets.

From: <https://www.la-plateforme-stevenson.org/v4/> - **La Plateforme Stevenson**

Permanent link: [https://www.la-plateforme-stevenson.org/v4/ouverture/ouvertpage/aide\\_cahier\\_charges](https://www.la-plateforme-stevenson.org/v4/ouverture/ouvertpage/aide_cahier_charges)

Last update: **2022/10/29 10:44**





## Aide pour une recherche dans les textes

La plateforme possède de puissantes fonctions de recherche directement dans les textes.

- Recherche de phrases : utiliser les “...” (exemple : “aide à la toilette”)
- Recherche à partir des premières lettres : les faire suivre d'un \* (exemple : fem \*, donne femme, femmes, féminin...)
- Recherche possibles avec des opérateurs logiques AND et OR (exemple : rencontre AND voisins). Les opérateurs doivent être en majuscules.

### Attention

- Un mot et son pluriel sont considérés comme deux mots différents. Astuce : mettre le mot au singulier et le faire suivre d'un \* (exemple : femme \*).
- Les recherches sont effectuées dans tous les espaces.
- La fenêtre des réponses donne en premier les pages dont le titre inclut le mot et en second les pages qui comporte le mot avec le nombre d'occurrences.

La recherche dans le **rectangle de l'en-tête** opère sur toutes les fiches de la plateforme.

Les résultats de la recherche sont présentés en deux parties :

1. Les pages dont le titre comporte le (les) mot(s).
2. Les pages dont le texte inclut le mot, classées sur le nombre d'occurrences (nombre de présences du mot dans le texte de la page).

From:

<https://www.la-plateforme-stevenson.org/v4/> - **La Plateforme Stevenson**

Permanent link:

[https://www.la-plateforme-stevenson.org/v4/ouverture/ouvertpage/aide\\_recherche\\_mot\\_cle](https://www.la-plateforme-stevenson.org/v4/ouverture/ouvertpage/aide_recherche_mot_cle)

Last update: **2022/10/29 10:44**



## Exemples d'applications du modèle de Stevenson

- [École Nationale Supérieure d'Architecture La ville accueillante par Cyrille Hanappe](#)
- [Oppelia Séminaire 2018](#)
- [Hôpital Avicenne Médiation en santé chez les migrants](#)
- [Foyer les mésanges \(site\)Avenir foyer des mésanges Atelier stevenson](#)

From:  
<https://www.la-plateforme-stevenson.org/v4/> - **La Plateforme Stevenson**

Permanent link:  
[https://www.la-plateforme-stevenson.org/v4/ouverture/ouvertpage/applications\\_du\\_modele\\_dans\\_d\\_autres\\_domaines](https://www.la-plateforme-stevenson.org/v4/ouverture/ouvertpage/applications_du_modele_dans_d_autres_domaines)

Last update: **2023/10/04 08:58**



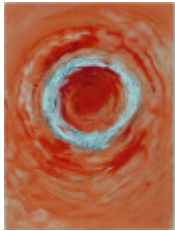
# L'Approche Stevenson

*Satisfaire nos besoins fondamentaux*

*Comprendre et agir dans les situations de vulnérabilité personnelle et sociale*

- ◇ Un ensemble cohérent de documents permettant une démarche méthodique pour comprendre et agir dans les situations de vulnérabilité personnelle et sociale.
  - ◇ Un ensemble unique et très accessible de supports -schémas, images, vidéos, références mondiales.
  - ◇ Des applications multiples dans les domaines du handicap, de l'addiction, du management, des projets.
- 

## Le Modèle de Stevenson, un modèle simple et universel



Le Modèle de Stevenson est fondé sur la satisfaction des besoins fondamentaux physiques et psychiques dans les situations de vulnérabilité qu'elles soient propres à la personne ou aux organisations et sociétés.

Le Modèle de Stevenson est enseigné et appliqué depuis plusieurs années en management, formation, prévention, projet et dans des domaines aussi différents que ceux de la santé, du handicap, de l'organisation, de l'architecture...

Le Modèle de Stevenson est puissant: il est universel dans sa conception et très souple dans son application.

Voir sa description dans La Plateforme [\(ici\)](#)

Et, avec des applications, dans l'ouvrage Les Organisations Bientraitantes.

---

## La Plateforme Stevenson

Wiki en ligne



La Plateforme Stevenson scrute les ressources et les connaissances liées à nos besoins fondamentaux et aux situations de vulnérabilités.

Elle donne l'accès à des centaines de documents écrits, audio et vidéo.

Cette plateforme wiki constitue un outil puissant, opérationnel utilisable dans une gamme étendue d'actions. (formation, organisation, relation, information, management, projet).

L'accès est libre.

Vous êtes sur la plateforme ! Cliquez sur le logo.

---

## Infolettre Stevenson

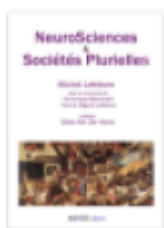


Les événements marquants du mois, la plupart enregistrés sur la plate-forme de Stevenson et vos suggestions font l'objet d'une newsletter L'Infolettre Stevenson.

En cours de conception.

---

## Les Livres associés



### NeuroSciences & Sociétés Plurielles

Michel Lefebvre. Auteur, Consultant, Fondateur d'une société d'ingénierie des systèmes d'information (ACET).

Avec la collaboration de Dominique Blanchard, consultante, et de Yvonne Mignot-Lefebvre, sociologue.

Préface de : Gilles Van Der Henst, Président du Groupe des Papillons Blancs de Cambrai.



### Les Organisations Bienveillantes

Mickaël Bardonnnet Michel Lefebvre Pierre Mongin

Préface : Yvonne Mignot-Lefebvre



## Dynamique de la Bienveillance

Michel Lefebvre

Vous procurez les livres [ADICE-édition : Les livres](#)

---

## Des prestations

Formation, organisation, conseil : des équipes à votre service.

---

ADICE ([ici](#))

et celles de nos partenaires

INFIPP ([ici](#))

Groupe PB ([ici](#))

---

From:

<https://www.la-plateforme-stevenson.org/v4/> - **La Plateforme Stevenson**

Permanent link:

[https://www.la-plateforme-stevenson.org/v4/ouverture/ouvertpage/approche\\_stevenson](https://www.la-plateforme-stevenson.org/v4/ouverture/ouvertpage/approche_stevenson)

Last update: **2024/05/13 08:41**



## FAQ

# La différence entre comprendre un besoin et connaître les bases

□ Le dictionnaire québécois *Antidote* donne, principalement, ces définitions.

- **Connaître.** *Avoir une idée de la nature de (quelque chose), de ses caractéristiques.*
- **Comprendre.** *Accéder au sens de, découvrir.*

Les frontières sont donc assez floues.

□ Nous avons retenu celles-ci.

- **Connaître** c'est avoir les connaissances générales sur un thème permettant la compréhension de différentes situations.
- **Comprendre** c'est avoir des connaissances et les capacités cognitives permettant de les appliquer à une situation particulière.

□ Un exemple, qui nous parle à tous, en matière de biologie microbienne.

- **Connaître**, c'est posséder les connaissances sur les microbes (bactéries, virus) et leur mode d'action .
- **Comprendre**, c'est savoir appliquer ces connaissances pour soigner une plaie ou encore pour traiter une grippe.

□ Un exemple dans le domaine de la neurobiologie concernant la sécurité (et donc de la peur).

- **Connaître**, c'est posséder, entre autres, les connaissances sur le rôle de *l'amygdale* et de *l'hippocampe*.
- **Comprendre**, c'est savoir appliquer ces connaissances pour expliquer les différentes réactions aux événements entraînant des peurs ou bien encore pour entraîner à la gestion des risques.

Comprendre un besoin comporte différentes approches :

- Neurophysiologie et biologie - Psychologie et organisation - Témoignage - Droit et textes fondateurs - Recherche, étude, programmation (économie, sociologie, histoire, sciences politiques)- Expression artistique -

Ces approches sont liées et s'enrichissent comme par exemple celles entre neurophysiologie et psychologie (comme les récentes imageries médicales les révèlent). Elles sont aussi exposées dans la plateforme.

□ Vous pouvez avoir d'autres typologies mais ce n'est pas un obstacle car les briques de base, par exemple les rôles de *l'amygdale*, restent les mêmes. Toutefois, respecter une typologie, c'est faciliter les échanges sur les briques.

[question](#)

From:

<https://www.la-plateforme-stevenson.org/v4/> - **La Plateforme Stevenson**

Permanent link:

[https://www.la-plateforme-stevenson.org/v4/ouverture/ouvertpage/comprendre\\_connaitre](https://www.la-plateforme-stevenson.org/v4/ouverture/ouvertpage/comprendre_connaitre)

Last update: **2022/10/29 10:44**



# CONSEIL

## Le besoin de qui ?

Un besoin peut être celui d'une personne ou celui d'un groupe homogène de personnes.

Un besoin peut être aussi le vôtre si votre recherche concerne votre propre situation.

Le besoin peut être celui de l'aidant OU/ET de l'aidé..

## Les rubriques du scrutateur

Les **rubriques** portant sur un besoin (par exemple le besoin de mobilité) sont autant de points sur lesquels des insatisfactions peuvent exister.

Les rubriques attachées à un besoin forment une liste de contrôles (check-list) des points à étudier

## Les ressources

Chaque rubrique comporte des **fiches** (ou pages) ressources présentant des **organismes**, des **études**, des **dossiers**, des **cas**... susceptibles de vous aider à satisfaire le besoin étudié.

**Un organisme** peut être une administration, une association, une société, un site internet, un groupe de bénévoles... en mesure d'offrir des prestations, de proposer des aménagements, d'informer... facilitant la satisfaction des besoins décelés. Exemple l'[ADMR](#).

**Notre dynamique** répertorie nos réalisations marquant une particularité ou une avancée dans nos missions (innovations, activités riches d'enseignements, activités symboliquement fortes...).

**Une étude** répertorie les travaux concernant une problématique précise et en donne les principaux enseignements. Exemple :le [Guide méthodologique de conception d'une signalétique accessible à tous](#)

**Un cas** relate une expérience, une innovation... particulièrement riche en enseignements. Exemple [Le foyer de Chaumont \(cas autisme\)](#)

**Un dossier** présente les problématiques concernant un thème et faisant l'objet d'une réflexion, d'un débat au sein de l'association...

## Discussion

La plupart des fiches comportent un volet **Discussion** ou **Votre avis** vous permettant de transmettre vos remarques, avis, suggestions. Comme ci-dessous.

From:

<https://www.la-plateforme-stevenson.org/v4/> - **La Plateforme Stevenson**

Permanent link:

[https://www.la-plateforme-stevenson.org/v4/ouverture/ouvertpage/conseil\\_srutateur](https://www.la-plateforme-stevenson.org/v4/ouverture/ouvertpage/conseil_srutateur)



Last update: **2022/10/29 10:44**

# L'émergence d'une prise de conscience dans la société civile

## À partir des années 2007

Une prise de conscience sociale face à des vagues de suicides sur les lieux de travail. Médiatisation en 2007 et 2008

*Le Bien-être et efficacité au travail 2010*

Un rapport, fait à la demande du premier ministre, synthétise les causes et les propositions.

**Henri Lachman**, Le Président du conseil de surveillance de Schneider électrique, **Christian Larose**, vice président du Conseil économique, Social et Environnemental, **Muriel Pénicaud**, directrice générale des ressources humaines de Danone.

## En 2018

*Installation de la « Commission de promotion de la bientraitance et de lutte contre la maltraitance » des personnes vulnérables* : Agnès Buzyn, ministre des Solidarités et de la Santé et Sophie Cluzel, secrétaire d'État auprès du Premier ministre, chargée des Personnes Handicapées ont installé le 19 février dernier la Commission de promotion de la bientraitance et de lutte contre la maltraitance, conjointe entre le Haut Conseil de la famille, de l'enfance et de l'âge (HCFEA) et le Conseil National Consultatif des Personnes Handicapées (CNCPH). Cette commission, présidée par Denis Piveteau, Conseiller d'État, s'attachera à proposer des mesures de protection en direction des personnes vulnérables en raison de leur âge ou d'un handicap.

La commission, prévue par la loi d'adaptation de la société au vieillissement, est composée, outre des membres désignés par le HCFEA et le CNCPH, de personnes qualifiées (experts) et de représentants de tous les secteurs concernés notamment des ministères des Solidarité et de la Santé, de la Justice, de l'Intérieur et des Personnes handicapées, des Agences régionales de santé, des Conseils départementaux. Elle est chargée de faire des propositions sur le risque de maltraitance dans tous les lieux de vie, que ce soit à domicile ou en établissement. Cette commission permanente proposera une définition commune de la bientraitance, et les moyens et mesures pour l'inscrire dans une prise en compte de qualité des personnes vulnérables.

From:

<https://www.la-plateforme-stevenson.org/v4/> - La Plateforme Stevenson

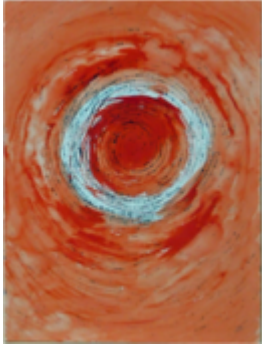
Permanent link:

[https://www.la-plateforme-stevenson.org/v4/ouverture/ouvertpage/emergence\\_d\\_une\\_prise\\_de\\_conscience](https://www.la-plateforme-stevenson.org/v4/ouverture/ouvertpage/emergence_d_une_prise_de_conscience)

Last update: 2022/10/29 10:44



## UTILISER LA PLATEFORME



Découvrez les *spécificités* de votre plateforme et la *rigueur* de sa conception.

Envisager de faire vôtres certaines des nombreuses *utilisations* possibles.

Merci de contribuer à son enrichissement.

Consulter la Barre latérale (MENU sur un smartphone ou une tablette).

Ou bien chercher les informations avec **vos propres mots** (les inscrire dans le rectangle **Rechercher** ☐ de l'Entête).

La **plateforme stevenson** possède de puissantes fonctions de recherche. [Découvrez-les ici](#).

Claire Dubois-Combe, artiste plasticienne, *Tourbillon*

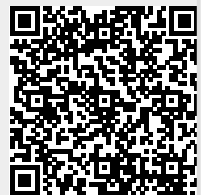
From:

<https://www.la-plateforme-stevenson.org/v4/> - **La Plateforme Stevenson**

Permanent link:

[https://www.la-plateforme-stevenson.org/v4/ouverture/ouvertpage/espace\\_association](https://www.la-plateforme-stevenson.org/v4/ouverture/ouvertpage/espace_association)

Last update: **2022/10/29 10:44**



# L'histoire récente de la bientraitance dans l'action sociale et médico-sociale

## Rappel : le cadre de l'action sociale et médico sociale : loi n° 2002-2 du 2 janvier 2002 rénovant l'actionsociale et médico-sociale

Article 2 « L'action sociale et médico-sociale tend à promouvoir (...), l'autonomie et la protection des personnes, la cohésion sociale, l'exercice de la citoyenneté, à prévenir les exclusions et à en corriger les effets. Elle repose sur une évaluation continue des besoins et des attentes des membres de tous les groupes sociaux, en particulier des personnes handicapées et des personnes âgées, des personnes et des familles vulnérables, en situation de précarité ou de pauvreté, et sur la mise à leur disposition de prestations en espèces ou en nature. (...) »

---

## Rappel : le cadre de l'action sociale et médico sociale : loi n° 2005-102 du 11 février 2005 pour l'égalité des droits et des chances, la participation et la citoyenneté des personnes handicapées

Article 11 « La personne handicapée a droit à la compensation des conséquences de son handicap quels que soient l'origine et la nature de sa déficience, son âge ou son mode de vie. Cette compensation consiste à répondre à ses besoins (...)»

---

## ANESM RBPP cadre « La bientraitance : définition et repères pour la mise en œuvre » - 2008

« La bientraitance est une culture inspirant les actions individuelles et les relations collectives au sein d'un établissement ou d'un service. Elle vise à promouvoir le bien-être de l'utilisateur en gardant présent à l'esprit le risque de maltraitance. » (Cf. RBPP)

---

## Dictionnaire Le Robert - édition 2016

**Bientraitance** : « Fait de traiter une personne avec respect et humanité. La bientraitance prend en compte les besoins de la personne en lui permettant de se développer et de vivre harmonieusement. »

From:  
<https://www.la-plateforme-stevenson.org/v4/> - **La Plateforme Stevenson**

Permanent link:  
[https://www.la-plateforme-stevenson.org/v4/ouverture/ouvertpage/histoire\\_recente\\_de\\_la\\_bienveillance](https://www.la-plateforme-stevenson.org/v4/ouverture/ouvertpage/histoire_recente_de_la_bienveillance)

Last update: **2022/10/29 10:44**



# L'enrichissement du corpus de connaissances - L'approche expérientielle

ST307 NeuroSciences & Sociétés Plurielles ▾

Les connaissances attachées à la compréhension d'un besoin sont multidisciplinaires (d'où les différentes rubriques...).

Une connaissance peut faire l'objet de multiples formes d'explications (d'où des redondance apparentes des explications souvent nécessaires pour nos différentes formes d'esprit...).

Les nombreux foyers de recherche, les facilités de mises en forme et de diffusion des connaissances aboutissent à un foisonnement de leurs expressions (d'où un accès par rubriques successives...).

La plupart des connaissances sont stables mais d'autres sont en pleine évolution (d'où un suivi de leurs expressions...).

## Points de vue

### Alain Morel

Alain Morel, psychiatre, directeur général de l'association Oppelia, développe une approche - expérientielle- dans laquelle *chacun peut apporter du savoir : un appel à l'intelligence collective pour réfléchir et agir ensemble auprès d'autrui, face des phénomènes complexes.*

Un powerpoint : *Pourquoi «l'expérientiel»?*

[Alain Morel. Pourquoi «l'expérientiel»?](#)

Une conférence en 2014 : *Articulation entre recherche et pratique (3mn20s)*



Et aussi de nombreux ouvrages.

## Gilles Van Der Henst

Des pionniers et des novateurs : les associations d'usagers

Les personnes handicapées mentalement et physiquement, les personnes atteintes de pathologies lourdes, leurs proches se sont organisées au cours des décennies passées. Elles ont formé de puissantes associations pour créer et gérer des centres apportant des soins et des services adaptés aux conditions de vie. À titre d'exemple, l'UNAPEI (associations française de représentation et de défense des intérêts des personnes handicapées et de leurs familles) c'est plus de 3000 établissements mobilisant 95 000 professionnels avec plus de 55 000 familles adhérentes.

La plupart des associations promeuvent maintenant des politiques actives de participation à l'orientation des recherches scientifiques, à la genèse des connaissances et à leur diffusion. Le Téléthon est une association emblématique à cet égard.

Gilles Van der Henst, président des Papillons Blancs du Cambrésis, une importante association et membre du Comité de pilotage de cette plateforme, témoigne de la vitalité de son association et de sa pérennité.



---

## Alexander Grothendieck

ST307

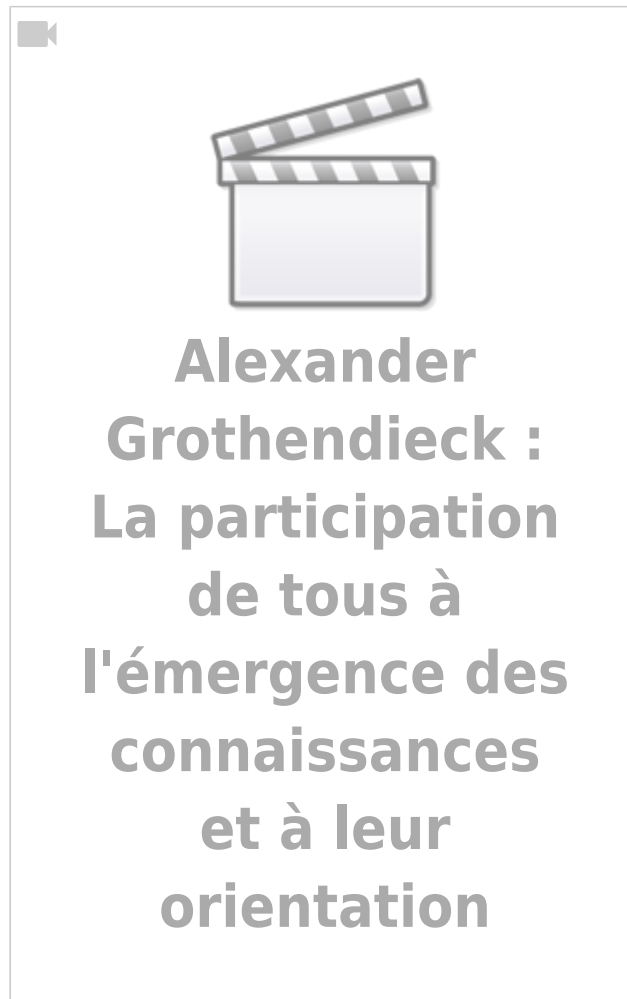
Alexander Grothendieck est considéré par ses pairs mathématiciens comme un génie, sinon le génie.

Dans une célèbre conférence donnée devant un auditoire du Cern, il explique ses profondes inquiétudes sur le devenir de l'humanité face aux effets engendrés par une exploitation non maîtrisée et débridée des connaissances. Il faut noter ce passage très émouvant sur l'apport, à son avis absolument vital, de tous dans cet équilibre : développement des connaissances/limites de la planète. Un grand scientifique doublé d'un visionnaire et d'un humaniste engagé.

Conférence. Allons-nous continuer la recherche scientifique? CERN, 27/01/1972 (2h28mn40)

## [Alexander Grothendieck: Allons-nous continuer la recherche scientifique?](#)

Un extrait sur la participation de tous à l'émergence des connaissances et à leur orientation (4mn).



[Alexander Grothendieck \(Wikipédia\)](#)

---

## Des approches multiples et mondiales

Cette question des savoirs créés et partagés par tous fait l'objet de multiples recherches et réalisations (voir ci-après certaines sources).

*Wikipédia*

[Intelligence collective sur Wikipédia](#)

*Parameters*

Parameters publie des articles savants abordant un ensemble de questions complexes et persistantes au cœur de la recherche en sciences sociales: comment la production et la distribution du savoir évoluent-elles (et devraient-elles finalement) évoluer dans des conditions numériques? Comment ça change déjà? À quoi ressemblent les interactions entre les institutions académiques et le monde en

ligne, et quelles nouvelles institutions et quels mondes sont créés?

## Parameters

Conseil : le texte est en anglais, utiliser éventuellement la traduction automatique de Google.

□ Cette plateforme s'inscrit, par beaucoup de ses aspects, dans ce mouvement.

[Comprendre](#), [Reconnaissance](#), [Handicap](#), [Addiction](#)

From:  
<https://www.la-plateforme-stevenson.org/v4/> - **La Plateforme Stevenson**

Permanent link:  
[https://www.la-plateforme-stevenson.org/v4/ouverture/ouvertpage/l\\_enrichissement\\_du\\_corpus\\_de\\_connaissances\\_-\\_l\\_approche\\_experientielle](https://www.la-plateforme-stevenson.org/v4/ouverture/ouvertpage/l_enrichissement_du_corpus_de_connaissances_-_l_approche_experientielle)

Last update: **2022/12/28 10:29**



# La plateforme fait-elle partie du domaine médical ?

**La plateforme en elle-même n'est pas un outil destiné à faire des diagnostics sur des pathologies ou des handicaps et à proposer des thérapies.**

En revanche, en invitant à scruter les conditions d'existence d'une personnes subissant un handicap et de ses aidants, à **comprendre** la nature de leurs besoins perturbés et à **inventorier** les ressources permettant de les satisfaire. Sous cet aspect la plateforme participe aux prises de décisions permettant le rétablissement des équilibres (l'homéostasie).

Le **schéma de Wood** (créé dans les années 40) précise ce qui relève directement du *domaine médical* et ce qui relève de la *rééducation et des aides*.

Le schéma de Wood

Très concrètement le **Ministère de la santé invite les médecins à se référer au schéma de Wood** pour les suites à donner aux certaines affection de longue durée (par exemple).

Circulaire invitant les médecins à utiliser le schéma de Wood

□ La plateforme est aussi outil de recueil et de partage des connaissances des aidés/usagers, aidants et des professionnels. Elle fait partie ainsi des approches les plus récentes sur l'accroissement des connaissances de tous. Elle facilite la construction de savoirs partagés.

☞ [Participer à l'enrichissement du corpus de connaissances - L'approche expérientielle](#)

⚠ Avertissement médical : la mise en garde de Wikipédia sur le caractère médical des informations est applicable à cette plateforme [Mise en garde médicale](#)

[Ouverture](#)

From:  
<https://www.la-plateforme-stevenson.org/v4/> - **La Plateforme Stevenson**

Permanent link:  
[https://www.la-plateforme-stevenson.org/v4/ouverture/ouvertpage/la\\_plateforme\\_fait-elle\\_partie\\_du\\_domaine\\_medical](https://www.la-plateforme-stevenson.org/v4/ouverture/ouvertpage/la_plateforme_fait-elle_partie_du_domaine_medical)

Last update: **2022/10/29 10:44**



# L'organisation de la plateforme



**La Plateforme Stevenson** vous semblera d'emblée familière. En effet, outre sa navigation très intuitive, elle est très proche de **Wikipédia**. Elle utilise la même classe de logiciels, les wikis. Cette grande proximité facilite sa prise en main.

Un menu, constamment présent, propose des accès aux données via **3 espaces**

---

**DÉCOUVRIR LES RESSOURCES** pour vos actions

Il met à votre disposition des **fiches** répertoriées par **besoin fondamental**.

Chaque fiche identifie *une aide, un produit, un dispositif, un conseil...* Une fiche fournit les informations principales mais elle peut renvoyer à un site internet ou encore à un texte, une photo, un schéma, une vidéo stockés dans la plateforme ou sur Internet.

Les fiches ressources, pour chaque besoin fondamental, sont classées en deux rubriques facilitant ainsi leur accès:

- les rubriques **aménagement**
- les rubriques **services** .

N'hésitez pas à participer à l'enrichissement de cet espace.

---

**PRÉCISER LES CONNAISSANCES** pour votre compréhension des situations

Vous pouvez consulter des fiches répertoriant les connaissances les plus actuelles sur nos fonctionnements physique et psychique et aussi sur les dysfonctionnements dus aux handicaps et addictions.

Elles sont classées en deux grandes catégories :

- Connaître les bases de notre fonctionnement cérébral.
- Comprendre nos besoins fondamentaux.

Les connaissances sont validées par le *comité stratégique*. Mais là aussi vous pouvez intervenir en signalant les erreurs éventuelles, les incompréhensions ou encore des explications particulièrement claires

---

**RECHERCHER & MANAGER** réservé à la gestion des situations particulières

Certaines utilisations de la plateforme génèrent des informations qu'il est souhaitable d'enregistrer, comme par exemple, des travaux de groupe (ateliers), des statistiques, des listes analytiques de ressources, des informations sur **Séraphin**...

L'espace management vous apportera une aide concrète dans certaines utilisations de la plateforme.

From:

<https://www.la-plateforme-stevenson.org/v4/> - **La Plateforme Stevenson**

Permanent link:

[https://www.la-plateforme-stevenson.org/v4/ouverture/ouvertpage/la\\_plateforme\\_stevenson](https://www.la-plateforme-stevenson.org/v4/ouverture/ouvertpage/la_plateforme_stevenson)

Last update: **2024/02/19 17:28**



## FAQ

### Quel besoin pour qui ?

Un besoin peut être celui d'une personne ou celui d'un groupe homogène de personnes.

Le besoin peut être celui de l'aidant OU/ET de l'aidé, d'un partenaire

Un besoin peut être aussi le vôtre si votre but concerne l'analyse de votre propre situation.

Une femme dans la situation d'aidante de son mari atteint de la maladie d'Alzheimer témoigne de ses difficultés.



Dans les 5 dernières minutes, elle montre combien, au quotidien, elle aurait besoin de ressources pour assurer les besoins fondamentaux de son mari et les siens.





□ Réponse au commentaire. Cette aidante témoigne de ses difficultés pour assurer sa vie quotidienne. Les satisfactions de ses besoins fondamentaux sont entravées jusqu'à la mettre en danger. Elle analyse sa situation avec beaucoup de lucidité. Elle craint aussi de ne plus pouvoir assurer les besoins fondamentaux de la personne aidée. De nombreux témoignages sont donnés dans la plateforme montrant une grande diversité de situations mais une invariance dans la recherche des équilibres des besoins fondamentaux.

From:

<https://www.la-plateforme-stevenson.org/v4/> - **La Plateforme Stevenson**

Permanent link:

[https://www.la-plateforme-stevenson.org/v4/ouverture/ouvertpage/le\\_besoin\\_de\\_qui](https://www.la-plateforme-stevenson.org/v4/ouverture/ouvertpage/le_besoin_de_qui)

Last update: **2022/10/29 10:44**



# Les grilles d'analyse des handicaps

## Les théories de Maslow et sa pyramide des besoins

Date de création 1970

[Pyramide des besoins \(wikipédia\)](#)

La pyramide est une représentation de la hiérarchie des besoins. Elle n'a pas les caractéristiques d'universalité et de réciprocité du Modèle de Stevenson qui s'applique aussi bien aux aidants, aux aidés/usagers... et à chacun d'entre nous. Elle est utilisée surtout dans le management et dans les problématiques liées aux motivations.

## Les 14 besoins fondamentaux selon Virginia Henderson

Date de formulation 1942.

[Les 14 besoins fondamentaux selon Virginia Henderson \(wikipédia\)](#)

Ce modèle très efficace convient surtout pour les soins infirmiers. Il n'a pas les caractères d'universalité et de réciprocité du Modèle de Stevenson. Certains des besoins énumérés relèvent plus du libre arbitre de la personne – comme *Agir selon ses croyances et ses valeurs* – que d'une aide externe (problématique abordée avec prudence dans le Modèle de Stevenson). Cependant on retrouve la plupart des besoins fondamentaux identifiés par Virginia Henderson dans le Scrutateur des Besoins du Modèle de Stevenson. Il n'y a pas d'incompatibilité notoire.

[Virginia\\_Henderson \(wikipédia\)](#)

## Les grilles et outils à usages surtout médical et social.

Ce sont des grilles et outils puissants dans leur domaine d'application. Notamment **Geva** « qui permet d'explorer, avec la personne handicapée, les dimensions nécessaires à l'évaluation des besoins, dans les domaines suivants : professionnel, scolaire, médical, environnemental... ».

## SERAFIN (une grille nationale en gestation)

L'équipe projet SERAFIN-PH vise à mettre en place une tarification des établissements et services médico-sociaux intervenant auprès des personnes en situation de handicap, selon des modalités renouvelées. Cette démarche démarre par la nécessité de se doter d'un référentiel tarifaire d'ici trois ans, qui sera utilisé lors de l'allocation de ressources aux établissements et services médico-sociaux concernés.\*\*\* Le Gouvernement en 2016

Document de la Caisse Nationale de la Solidarité pour l'Autonomie (CNSA) explicatif et se référant à la Classification Internationale du Fonctionnement, du handicap et de la santé (CIF) lancée par l'OMS (Organisation Mondiale la Santé).

“Cette approche est conforme avec la Classification Internationale du Fonctionnement, du handicap et de la santé (CIF) sur laquelle elle s’appuie largement; elle est ainsi compatible avec les différents contenus du Guide d’Evaluation des besoins de compensation des personnes handicapées (GEVA).”

Les travaux de SERAFIN sont suivis attentivement par l'équipe de conception de la plateforme. Des correspondances entre les besoins ont été étudiées.

☞ [SERAFIN](#)

---

□ Plusieurs approches tentent de classer les besoins. À noter qu'elles datent de plusieurs décennies.

□ Ces approches ont été conçues pour être des outils dans les actions de management (Maslow), avec les thérapies (Virginia Henderson), principalement pour appliquer des tarifications d'actes (GEVA).

□ Ces grilles et outils n’ont pas le caractère d’universalité et de réciprocité du Modèle de Stevenson qui permet de scruter les besoins d’une personne handicapée et d’une personne sans handicap, placées dans les situations les plus diverses, avec la même logique (en l’occurrence, l’aidant comme l’aidé quelle que soit la nature du handicap).

## Ouverture

From:  
<https://www.la-plateforme-stevenson.org/v4/> - **La Plateforme Stevenson**

Permanent link:  
[https://www.la-plateforme-stevenson.org/v4/ouverture/ouvertpage/les\\_grilles\\_d\\_analyse\\_des\\_handicaps](https://www.la-plateforme-stevenson.org/v4/ouverture/ouvertpage/les_grilles_d_analyse_des_handicaps)

Last update: **2022/10/29 10:44**



## FAQ

# Les définitions multiples du handicap

Attention : page de présentation du modèle et de la plateforme Stevenson ADICE. A adapter à votre organisation.

**Différentes définitions du handicap existent. Nous donnons ici celle de l'Anesm (Agence nationale de l'évaluation et de la qualité des établissements et services sociaux et médico-sociaux).**

---

## Anesm

“Le handicap est parfois confondu avec la notion de déficience ou de maladie. Or, en droit français, selon l'article 2 de la loi n° 2005-102 du 11 février 2005, « constitue un handicap au sens de la présente loi, toute limitation d'activité ou restriction de participation à la vie en société subie dans son environnement en raison **d'une altération substantielle, durable ou définitive d'une ou plusieurs fonctions physiques, sensorielles, mentales, cognitives ou psychiques, d'un polyhandicap ou d'un trouble de santé invalidant**».

Le **handicap** (c'est-à-dire la restriction de la participation sociale) résulte de l'interaction entre les conséquences des troubles de la personne et l'inadaptation de son environnement. Ce que l'ANESM désigne par *Recommandation de bonnes pratiques professionnelles (RBPP)*. Cette conception environnementale du handicap a été conceptualisée au niveau de l'OMS dans la Classification internationale du fonctionnement (CIF).”

[Recommandation de bonnes pratiques professionnelles \(RBPP\) par l'Anesm](#)

---

## Unapei

Site (extrait au 06/11/17)

“Pour l'Unapei, le handicap mental est d'abord la conséquence sociale d'une déficience intellectuelle.

Bien que le handicap prenne souvent une place importante dans leur vie et dans celle de leurs proches, les personnes handicapées mentales sont avant tout des individus qui ont besoin d'être entourés, de travailler quand ils le peuvent, d'avoir des loisirs... Bref, de vivre le plus possible avec et parmi les autres.

□ Pour élaborer une définition comme pour mener ses actions, l'Unapei considère d'abord la personne avant d'y associer la notion de handicap.”

- [Le handicap mental : sa définition par l'Unapei](#)

## Antidote (dictionnaire québécois)

Et celle très concise mais très claire du dictionnaire québécois.

**Handicap** : impossibilité ou difficulté permanente de faire quelque chose à cause d'un mauvais fonctionnement ou d'un non-fonctionnement d'une partie du corps. .

## L'approche proposée par le Modèle de Stevenson

Le Modèle de Stevenson tend à rendre concrètes et opérationnelles les définitions.

Nous pouvons parler d'une pluralité de handicaps. Certains sont permanents, d'autres temporaires; ils peuvent aussi se cumuler.

Les causes d'un handicap peuvent être:

- Pathologiques;
- Accidentelles;
- Traumatiques;
- Mentales;
- Dégénératives...

Le propre d'une Société évoluée, attentive au bien-être des personnes, est de progresser dans la prise en compte des handicaps, c'est-à-dire d'assurer les aménagements matériels et de mettre en place les services permettant à la personne de mener pleinement sa vie de citoyen.

La prise en compte des handicaps, c'est assurer la satisfaction des besoins fondamentaux par des actes, des relations, des organisations, des dispositifs adaptés aux situations rencontrées par les personnes touchées.

**Le Modèle de Stevenson** scrute les possibilités de satisfaction des besoins fondamentaux dans les situations de handicaps.

La satisfaction des besoins fondamentaux des personnes subissant un handicap est très souvent, sinon massivement, assurée par des **aidants**.

Par conséquent, la satisfaction des besoins des *aidés* peut, *aussi*, passer par la satisfaction des besoins des **aidants**.

Le Modèle de Stevenson scrute dans la même logique, par besoin, les modes de satisfaction. Par exemple assurer la mobilité ou la nutrition d'une personne paralysée passera, peut-être, par la facilitation du déplacement de *l'aidant*. Cette propriété -la similitude des besoins- du modèle de Stevenson assure une grande efficacité dans la recherche de solutions.

## FAQ

From:

<https://www.la-plateforme-stevenson.org/v4/> - **La Plateforme Stevenson**

Permanent link:

[https://www.la-plateforme-stevenson.org/v4/ouverture/ouvertpage/les\\_handicaps](https://www.la-plateforme-stevenson.org/v4/ouverture/ouvertpage/les_handicaps)

Last update: **2022/10/29 10:44**



# Le Modèle de Stevenson



**La Plateforme Stevenson** est fondée sur **Le Modèle de Stevenson**. Ce modèle est centré sur les réponses données à la satisfaction de **nos 10 besoins fondamentaux physiques et psychiques**. Il est *universel* dans sa conception et très souple dans son application.

**La Plateforme Stevenson** *documente et organise* ces réponses.

Vous constaterez, en l'utilisant, que la plateforme constitue *un outil puissant et très opérationnel dans une gamme étendue d'actions*. (formation, organisation, qualité, relation). Voir la FAQ.

## Le Modèle de Stevenson s'inscrit dans l'histoire de la Bienveillance

- [L'émergence d'une prise de conscience dans la société civile](#)
- [L'histoire récente de la bienveillance dans le secteur social et médicosocial](#)

## Focus sur nos 10 besoins fondamentaux

**Le Modèle de Stevenson** prend en compte les 10 besoins fondamentaux que nous éprouvons tous.

### ☐ 5 besoins PHYSIQUES

- la mobilité,
- l'adaptation à un environnement,
- la nutrition,
- l'hygiène,
- la sécurité.

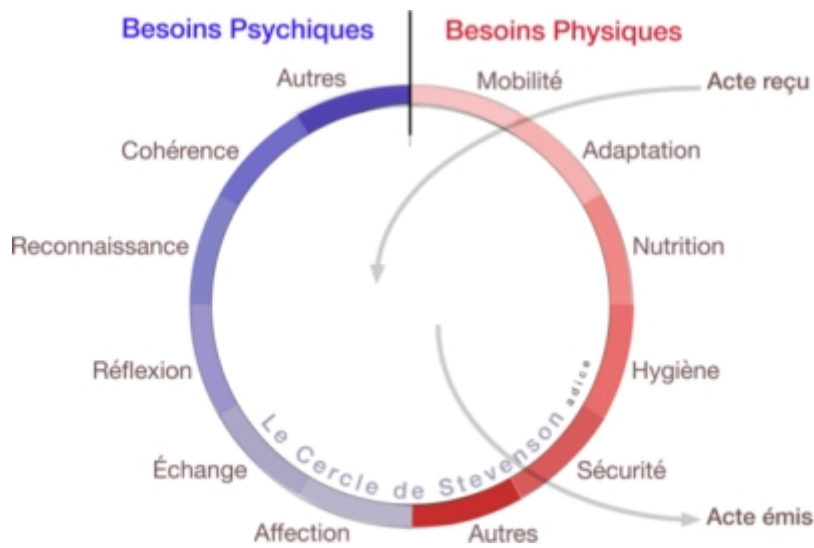
### ☐ 5 besoins PSYCHIQUES

- l'affection
- l'échange,
- la réflexion,
- la reconnaissance,
- la cohérence.

Pour chacun d'entre nous, d'autres besoins peuvent apparaître fondamentaux : une pratique sportive ou artistique particulière, des pratiques sexuelles singulières... Une catégorie **autres** permet de ne pas borner les possibilités dans les applications. Cette catégorie permet également d'ajuster le modèle à un individu, une organisation ou à une situation particulière.

## Un schéma : Le Cercle de Stevenson

Les 10 besoins fondamentaux forment **Le Cercle de Stevenson**.



**Le Cercle de Stevenson** facilite la compréhension et *la mémorisation du modèle*.

Les besoins physiques et psychiques sont représentés par des segments disposés selon un ordre croissant de complexité apparente.

Cette représentation suggère des *liaisons* entre les besoins entraînant *des interactions simultanées* entre tous les besoins.

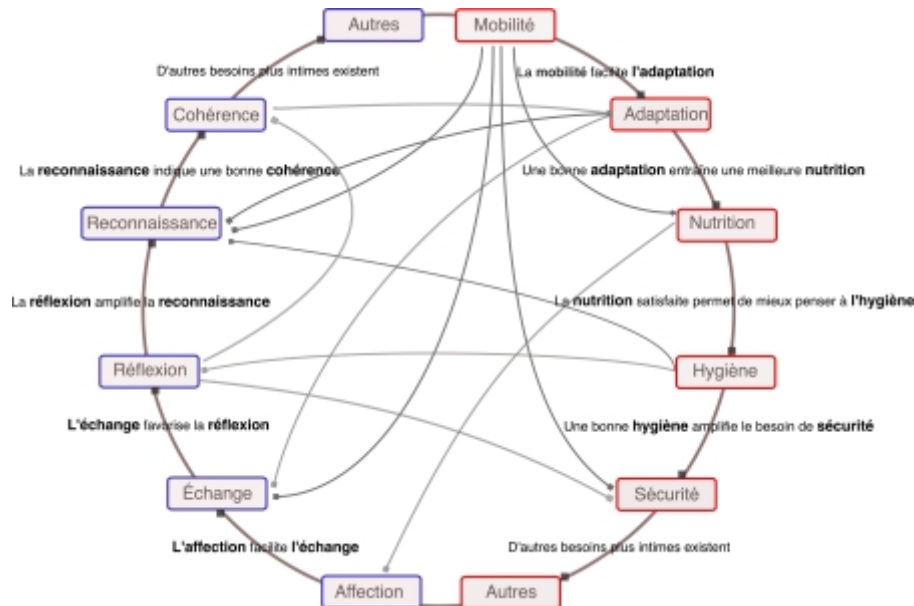
- **Le sentiment d'autonomie, bien traitance, maltraitance, le profil**

Tout **acte** reçu par une personne (ou émis) perturbe la satisfaction d'un (des) besoin. Il nécessite une compensation afin qu'elle puisse retrouver son équilibre.

---

## Les besoins interagissent

La satisfaction d'un besoin (ou son insatisfaction) impacte les autres besoins.



## Le Modèle de Stevenson est universel

Un ouvrage, *Les Organisations Bienveillantes*, comprenant de nombreuses illustrations en couleurs, édité par l'ADICE, pose les bases théoriques du modèle.

[Les Organisations Bienveillantes, Adice-édition](#)

Extrait (p.16)

“Vous découvrirez que le modèle est applicable dans les domaines les plus divers : établissements sanitaires et médico-sociaux, entreprises, établissements d’enseignement, espaces publics, associations...”


Il est aussi utilisable dans son espace personnel, dans les relations de travail...

Le modèle fonctionne en miroir : une personne peut être maltraitée ou bien traitée mais, réciproquement, elle peut être maltraitante ou bienveillante ; cela est vrai aussi pour les collectifs de personnes.

Tous les managers, quelles que soient leurs responsabilités, tous les concepteurs d’organisation, tous les acteurs engagés perturbent les conditions d’autonomie des personnes concernées par les décisions prises.

Le modèle s’inscrit dans ces paysages en mutation de la société. Il a pour ambition d’aider à leur description et à leur modelage.

Le modèle est aussi proactif et il vous invite à participer, par vos apports, à son extension.

Un outil, Le scrutateur de besoins , faisant partie du modèle est proposé. Il permet de naviguer dans le nuage des possibilités de satisfaction des besoins.

Les usages du modèle sont ceux que donnent nos imaginations. Par exemple :

- la qualité de la prise en charge en établissement sanitaire et de l’accompagnement en structure

médico-sociale;

- L'analyse des conditions de travail (les siennes et celles des autres) et des relations avec ses collègues ;
- La gestion de ses propres conditions de vie ; la gestion du stress par les managers ; le repérage des cas graves de stress (risque de burn-out) ;
- L'organisation du travail dans un service ; la conception et la mise en place de prestations ;
- Les relations avec les citoyens, les usagers, les clients, les fournisseurs, les partenaires, l'entourage...

Nous avons nous-mêmes été surpris par la facilité d'inclusion du modèle dans les activités les plus variées.

Vous trouverez des cas pratiques dans des champs très différents : la santé, le commerce, les loisirs, l'humanitaire..."

Cette universalité permet d'éprouver le modèle dans de nombreuses situations et ainsi d'en vérifier la robustesse. Elle permet aussi une assimilation très rapide.

Le modèle Stevenson est ouvert. Il intègre d'autres approches. En posant clairement les principes sur lesquels il repose, il invite à la réflexion et à la discussion constructive.

---

## Le Modèle de Stevenson est-il un topos anthropomorphique (au sens de Grothendieck) ?

En construction [ici](#)

From:

<https://www.la-plateforme-stevenson.org/v4/> - **La Plateforme Stevenson**

Permanent link:

[https://www.la-plateforme-stevenson.org/v4/ouverture/ouvertpage/modele\\_stevenson](https://www.la-plateforme-stevenson.org/v4/ouverture/ouvertpage/modele_stevenson)

Last update: **2025/05/16 16:35**



## □ Questions / Réponses (FAQ)

### Sur le contenu de la plateforme

- [Le besoin de qui ?](#)
- [Comment définir un handicap ?](#)
- [Les grilles d'analyse des handicaps](#)
- [la plateforme fait-elle partie du domaine médical ?](#)
- [Les addictions et les besoins fondamentaux ?](#)

### Sur la configuration

- [Qu'est-ce que répondre à un besoin ?](#)
- [Quelle est la différence entre Comprendre un besoin et Connaître les bases ?](#)

### Sur les utilisations

- [Les utilisations possibles de la plateforme](#)
- [Quelles sont les utilisations possibles en formation ?](#)
- [Les utilisations possibles dans une démarche qualité](#)
- [Quelles sont les utilisations possibles dans la construction d'une stratégie ?](#)
- [Comment utiliser la plateforme pour renseigner ?](#)

### Sur les autres domaines

- [Les applications du modèle dans d'autres domaines](#)

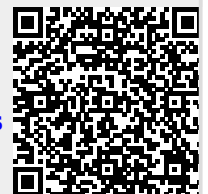
---

#### FAQ

From:  
<https://www.la-plateforme-stevenson.org/v4/> - **La Plateforme Stevenson**

Permanent link:  
[https://www.la-plateforme-stevenson.org/v4/ouverture/ouvertpage/questions\\_reponses](https://www.la-plateforme-stevenson.org/v4/ouverture/ouvertpage/questions_reponses)

Last update: **2022/10/29 10:44**



## FAQ

# Répondre à un besoin

Répondre à un besoin, c'est AGIR en mettant en Répondre à un besoin, c'est AGIR en mettant en oeuvre une ou plusieurs **ressources**.

La plateforme propose une gamme de **ressources** dans l'espace DÉCOUVRIR LES RESSOURCES

Elles sont classées en deux grandes rubriques

Une rubrique en matière **d'aménagement**. □

Une rubrique présentant les **ressources** en matière de **services**. □

Chaque rubrique comporte des **fiches** (ou pages) **ressources** présentant des **organismes**, des **études**, des **dossiers**, des **cas**... susceptibles de vous aider à satisfaire le besoin étudié.

**Organisme** peut être une administration, une association, une société, un site internet, un groupe de bénévoles... en mesure d'offrir des prestations, de proposer des aménagements, d'informer... facilitant la satisfaction des besoins décelés. Exemple l'[ADMR](#).

**Pratique** répertorie nos réalisations marquant une particularité ou une avancée dans nos missions (innovations, activités riches d'enseignements, activités symboliquement fortes...).

**Étude** répertorie les travaux concernant une problématique précise et en donne les principaux enseignements. Exemple :le [Guide méthodologique de conception d'une signalétique accessible à tous](#)

**Cas** relate une expérience, une innovation... particulièrement riche en enseignements. Exemple [Le foyer de Chaumont \(cas autisme\)](#)

**Dossier** présente les problématiques concernant un thème et faisant l'objet d'une réflexion, d'un débat au sein de l'association...

## Discussion

La plupart des fiches comportent un volet **Discussion** ou **Votre avis** vous permettant de transmettre vos remarques, avis, suggestions. une ou plusieurs **ressources**.

La plateforme propose une gamme de **ressources** dans l'espace PRÉCISER LES CONNAISSANCES

Elles sont classées en deux grandes rubriques

Une rubrique en matière **d'aménagement**. □

Une rubrique présentant les **ressources** en matière de **services**. □

Chaque rubrique comporte des **fiches** (ou pages) **ressources** présentant des **organismes**, des **études**, des **dossiers**, des **cas**... susceptibles de vous aider à satisfaire le besoin étudié.

**Organisme** peut être une administration, une association, une société, un site internet, un groupe

de bénévoles... en mesure d'offrir des prestations, de proposer des aménagements, d'informer... facilitant la satisfaction des besoins décelés. Exemple l'[ADMR](#).

**Pratique** répertorie nos réalisations marquant une particularité ou une avancée dans nos missions (innovations, activités riches d'enseignements, activités symboliquement fortes...).

**Étude** répertorie les travaux concernant une problématique précise et en donne les principaux enseignements. Exemple :le [Guide méthodologique de conception d'une signalétique accessible à tous](#)

**Cas** relate une expérience, une innovation... particulièrement riche en enseignements. Exemple [Le foyer de Chaumont \(cas autisme\)](#)

**Étranger** Ressources ou Connaissances novatrices, riches d'enseignements...

**Dossier** présente les problématiques concernant un thème et faisant l'objet d'une réflexion, d'un débat au sein de l'association...

## Discussion

La plupart des fiches comportent un volet **Discussion** ou **Votre avis** vous permettant de transmettre vos remarques, avis, suggestions.

## FAQ

From:

<https://www.la-plateforme-stevenson.org/v4/> - **La Plateforme Stevenson**

Permanent link:

[https://www.la-plateforme-stevenson.org/v4/ouverture/ouvertpage/repondre\\_a\\_un\\_besoin](https://www.la-plateforme-stevenson.org/v4/ouverture/ouvertpage/repondre_a_un_besoin)

Last update: **2022/10/29 10:44**



# Le sentiment d'autonomie, bien traitance, maltraitance, le profil

**Point 1** - Le modèle est fondé sur le sentiment d'autonomie que nous ressentons. *L'autonomie est définie comme la capacité à maintenir son équilibre physique et psychique dans son environnement.*

**Point 2** - Le modèle propose deux définitions (postulats) de la bientraitance et de la maltraitance.

- Est bientraitant tout acte/signe qui contribue à générer un sentiment d'autonomie accrue (à ressentir que sa capacité à maintenir son équilibre s'est accrue).
- Est maltraitant tout acte/signe qui contribue à créer un sentiment d'autonomie affaiblie (à ressentir que sa capacité à maintenir son équilibre s'est affaiblie).

**Point 3** - Toute personne a un *profil*, c'est-à-dire un équilibre qui lui est propre. Cet équilibre s'organise autour de la satisfaction de besoins. Certains besoins apparaissent fondamentaux.

- *Les besoins physiques.* Ils concernent la mobilité, l'adaptation à un environnement, la nutrition, l'hygiène, la sécurité (une catégorie « autres » permet d'inclure des cas spécifiques).
- *Les besoins psychiques.* Ils concernent l'affection, l'échange, la réflexion, la reconnaissance, la cohérence (une catégorie « autres » permet d'inclure des cas spécifiques).

From:

<https://www.la-plateforme-stevenson.org/v4/> - **La Plateforme Stevenson**

Permanent link:

[https://www.la-plateforme-stevenson.org/v4/ouverture/ouvertpage/sentiment\\_d\\_autonomie](https://www.la-plateforme-stevenson.org/v4/ouverture/ouvertpage/sentiment_d_autonomie)

Last update: **2022/10/29 10:44**



## FAQ

# Les utilisations possibles pour la formation

La plate-forme est une véritable mine de « briques pédagogiques » : connaissances formalisées, méthodes, pratiques, études de cas, exercices, conseils, alertes, documents historiques... Par conséquent, elle est susceptible d'une poly utilisations.



### **Vous êtes formateur.**

Vous préparer un séminaire.

- Accès à de nombreux éléments de savoirs sur un grand nombre de thèmes.
- Sélection d'illustrations à présenter.
- Édition d'extraits, de documents pédagogiques...

Vous animez le séminaire.

- Projection des illustrations choisies (Schéma, vidéo, documents de référence etc.).
- Invitation à étudier certains extraits.

Après la formation.

- Enregistrement des résultats pour des prolongements possibles.
- Invitation à approfondir certains points du séminaire par consultation de la plate-forme.
- Invitation à enrichir la plate-forme.

Un exemple de séminaire:

- [Unapei : L'Unapei et IINFIPP vous propose une approche nouvelle portant sur : les organisations bientraitantes](#)

### **Vous n'êtes pas formateur**

En auto formation.

- Approfondissement de thèmes.
- Suggestions pour la plate-forme.

## En management

- Liste des formations possibles.
- Programmation de formation.
- Synchronisation avec les démarches qualité.
- Organisation d'ateliers.

Cette liste est non limitative...



## Et dans un avenir plus ou moins proche...

La plateforme est lisible, en ligne, sur ordinateur, tablette et smartphone, ce qui permet d'envisager des utilisations avancées :

### Pendant la formation

- Organisation de groupes travaillant sur des sous-thèmes.
- Réflexion sur des possibilités d'action à partir de cas (atelier).

### En classe inversée

- Dans une première phase proposition d'étudier certaines parties du contenu, en *autonomie*. Puis, dans une deuxième phase, questions ou restitutions en présentiel.

### Intégrée à un MOOC

- Selon la configuration du MOOC, intégration de la plateforme comme base documentaire.

□ Notez que, en raison de la richesse de son contenu et de ses multiples modes d'accès, la plateforme possède des propriétés transversales. Ses utilisations ne se limitent pas au thème de la bientraitance. Elle concerne aussi de nombreux autres thèmes : savoir-faire thérapeutique, démarche qualité, relation dans une équipes, organisation etc.

## FAQ

From:

<https://www.la-plateforme-stevenson.org/v4/> - **La Plateforme Stevenson**

Permanent link:

[https://www.la-plateforme-stevenson.org/v4/ouverture/ouvertpage/utilisation\\_en\\_formation](https://www.la-plateforme-stevenson.org/v4/ouverture/ouvertpage/utilisation_en_formation)

Last update: **2022/10/29 10:44**



# Quelles sont les utilisations possibles dans la construction d'une stratégie ?

La plateforme est un outil pour les associations, les fédérations, les groupes permettant d'affiner leur stratégie et de conforter leur image auprès des partenaires.

Elle génère une masse de données dont peut être extraites les informations pertinentes nécessaires à toute réflexion stratégique.

La plate-forme constitue un système de **surtraitance** qui coiffe la chaîne de valeur tout comme la plate-forme d'Apple regroupe à travers celle-ci des centaines de milliers d'entreprises qui ont produit des applications et qui dépendent alors d'Apple tant au niveau des spécificités techniques que commerciales.

Les contributeurs de la plate-forme permettent de donner du sens à des milliers de données comme la cartographie des organismes de prestations (des milliers de données à exploiter).

Une typologie des profils des organismes existants (nombreuses statistiques possibles).

Les centres d'intérêts des usagers (analyse statistiques des consultations, des avis, des questions..).

Les appréciations des utilisateurs de la plateforme.

Les initiatives et les pratiques innovantes.

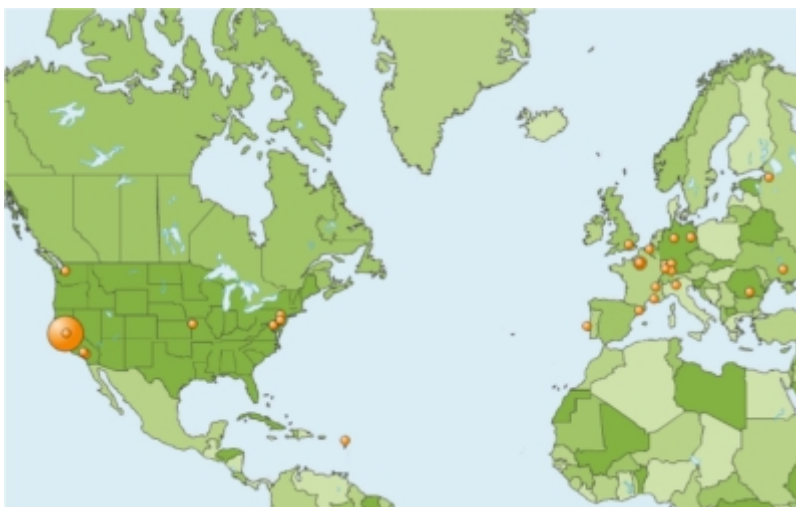
Les études les plus actuelles.

Les questions et les suggestions des utilisateurs.

La cartographie mondiale des connexions.

Un observatoire mondial des pratiques, des innovations et des nouvelles connaissances.




## Carte actuelle des connexions de la plateforme.



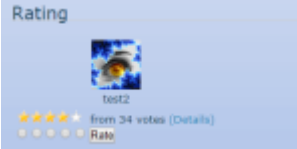
Les points dispersés représentent surtout les tentatives de connexions des robots puisque l'accès de la plateforme n'est ouverte qu'à une dizaine de personnes. Le gros point en Californie est très certainement le robot de Google.

□ Le maître d'ouvrage de la plateforme dispose d'un vecteur unique pour propager son image et ses missions auprès de publics ciblés d'aidés/d'usagers, d'aidants, de professionnels et de partenaires.

### Exemples d'appréciations

Thumbs	ID	Item	Value	Details
	2	test2	4.26	★★★★☆ 34 votes (Details)
	234	test234	1.25	★☆☆☆☆ 4 votes (Details)
	17	17A	509 votes	👍 (253) 49.61% (Details) 👎 (257) 50.39% (Details)
	17b	17B	371 votes	👍 (165) 44.47% (Details) 👎 (206) 55.53% (Details)
	123	test123	433 votes	👍 (226) 52.19% (Details) 👎 (207) 47.81% (Details)
	123	test123	433 votes	👍 (226) 52.19% (Details) 👎 (207) 47.81% (Details)

Rating



test2  
★★★★☆ from 34 votes (Details)  
Rate



test123  
👍 (226) 👎 (207)

From: <https://www.la-plateforme-stevenson.org/v4/> - **La Plateforme Stevenson**

Permanent link: [https://www.la-plateforme-stevenson.org/v4/ouverture/ouvertpage/utilisation\\_pour\\_la\\_strategie](https://www.la-plateforme-stevenson.org/v4/ouverture/ouvertpage/utilisation_pour_la_strategie)

Last update: **2022/10/29 10:44**



## FAQ

# Donner des renseignements

Les informations sont en lignes et accessibles par tous les terminaux : ordinateur, tablette, portable et compatible avec les systèmes : Microsoft, Apple, Androïde, Os (à tester pour navigateur Unix).

Les connexions sont possibles en WiFi ou en 4G.

L'ergonomie (ADICE) et le logiciel (Dokuwiki) sont conçus pour que la lisibilité soit sur les écrans d'ordinateur et sur les smartphone. L'ajustement est automatique.

Le logiciel est un wiki comme celui de Wikipédia. La navigation est par conséquent familière.

Vous pouvez imprimer les résultats ou encore éditer le contenu en pdf.

## FAQ

From:

<https://www.la-plateforme-stevenson.org/v4/> - **La Plateforme Stevenson**

Permanent link:

[https://www.la-plateforme-stevenson.org/v4/ouverture/ouvertpage/utilisation\\_pour\\_reseigner](https://www.la-plateforme-stevenson.org/v4/ouverture/ouvertpage/utilisation_pour_reseigner)

Last update: **2022/10/29 10:44**

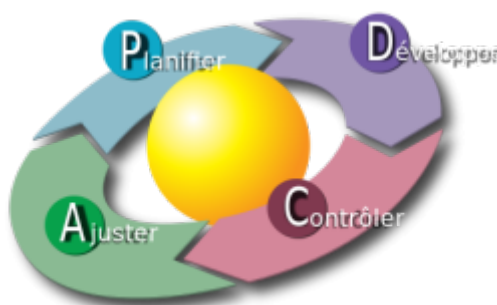


## FAQ

# Les utilisations possibles dans une démarche qualité

Une démarche qualité (type ISO9001) suit ces étapes (méthode PDCA) :

- Observation et définition d'un programme d'actions (étape 1). Planifier P.
- Réalisation de chantiers (étape 2 ). Développer D.
- Mesure des résultats (étape3). Contrôler C.
- Nouvelle programmation tenant compte des résultats (étape 4). Ajuster A.



La roue de Deming (de l'anglais Deming wheel) est une transposition graphique de la méthode de gestion de la qualité dite PDCA (plan-do-check-act). [https://fr.wikipedia.org/wiki/Roue\\_de\\_Deming](https://fr.wikipedia.org/wiki/Roue_de_Deming).

Le modèle de Stevenson permet d'observer une situation avec méthode et précision; la plateforme ouvre des perspectives (ce qui est possible) et repère les moyens humains et techniques disponibles (P). La plateforme accompagne la mutualisation des savoirs, l'échange de techniques et favorise les synergies (D). La plateforme mémorise les réussites et les échecs. Elle permet de les partager (A).

☐ Remarque. Cette démarche qualité est a priori en cohérence avec Serafin dont le suivi est intégré à la plateforme. Une correspondance entre la nomenclature Serafin (Ph) est surveillée.

## FAQ

From:  
<https://www.la-plateforme-stevenson.org/v4/> - **La Plateforme Stevenson**

Permanent link:  
[https://www.la-plateforme-stevenson.org/v4/ouverture/ouvertpage/utilisation\\_pour\\_une\\_demarche\\_qualite](https://www.la-plateforme-stevenson.org/v4/ouverture/ouvertpage/utilisation_pour_une_demarche_qualite)

Last update: **2022/10/29 10:44**



## FAQ

# Les utilisations possibles de la plate-forme

La **plateforme Stevenson** permet de nombreuses utilisations.

- Préciser les insatisfactions qui s'attachent au besoin scruté (ou les satisfactions). En fait caractériser le besoin.
- Faire émerger des actions auxquelles vous n'auriez peut-être pas pensé.
- Trouver les organismes et les sites susceptibles de donner une réponse à ces insatisfactions.
- Avoir des informations opérationnelles et consolidées
- Suivre les initiatives et les axes de développement de votre association.
- Prendre connaissance des travaux concernant le besoin scruté.
- Découvrir des réalisations particulièrement intéressantes...

La **plateforme** vous permet aussi de diffuser votre expérience et vos apports à votre communauté.

- Transmettre des connaissances et des information par une démarche collaborative.
- Faire connaître votre expérience, vos réflexions.
- Lancer des appels à l'aide, offrir votre aide.
- Participer l'enrichissement des rubriques *actualités*...

La **plateforme** comporte de puissantes commandes de *recherche*

- Trouver des informations s'attachant à un nom.
- Identifier des services administratifs.

## FAQ

From:

<https://www.la-plateforme-stevenson.org/v4/> - **La Plateforme Stevenson**

Permanent link:

[https://www.la-plateforme-stevenson.org/v4/ouverture/ouvertpage/utilisations\\_possibles](https://www.la-plateforme-stevenson.org/v4/ouverture/ouvertpage/utilisations_possibles)

Last update: **2022/10/29 10:44**



## Votre plateforme



**Managers, Professionnels, Aidants, Aidés/Usagers, Partenaires**, votre plateforme permet de mieux vous informer, de vous repérer, de vous orienter dans les situations de **vulnérabilité**.

Elle vous donne des accès à **un monde d'informations pertinentes**.

Ces informations sont *sélectionnées* dans cet **univers de données** en expansion continue dans lequel nous baignons...

Comment ? Chaque *acteur*, ou groupe d'acteurs d'un organisme (formant une communauté), est invité à proposer ses **suggestions** et soumettre ses **avis**. Ils viendront rejoindre les données déjà acquises par les nombreuses autres *voix* : usagers, aidants, professionnels, experts, scientifiques...

Nous recherchons, par un travail collaboratif, à dégager **les données saillantes**, ces données qui facilitent la compréhension de notre environnement, mettent en relation et ouvrent les perspectives d'action.

Des centaines de textes, de vidéos, enrichis, validés, facilement repérables et accessibles, sont ainsi à votre disposition.

L'enrichissement du corpus de connaissances - L'approche expérientielle-

- [L'enrichissement du corpus de connaissances - L'approche expérientielle-](#)

### Connaître / Comprendre / Informer / Agir

La peinture. **June Forrester** une artiste aborigène, *Two men, Two women, food gathering*, des repères fondamentaux sur un territoire.

From:

<https://www.la-plateforme-stevenson.org/v4/> - **La Plateforme Stevenson**

Permanent link:

[https://www.la-plateforme-stevenson.org/v4/ouverture/ouvertpage/votre\\_plateforme](https://www.la-plateforme-stevenson.org/v4/ouverture/ouvertpage/votre_plateforme)

Last update: **2022/10/29 10:44**

